

1. 다항식 $f(x)$ 를 다항식 $g(x)$ 로 나눈 나머지를 $r(x)$ 라 할 때, $f(x) - g(x) - 2r(x)$ 를 $g(x)$ 로 나눈 나머지는?

① $-2r(x)$

② $-r(x)$

③ 0


④ $r(x)$

⑤ $2r(x)$

2. x 에 대한 다항식 $x^3 + ax^2 + bx + 2$ 를 $x^2 - x + 1$ 로 나눈 나머지가 $x + 3$ 이 되도록 a, b 의 값을 정할 때, ab 값을 구하여라.

▶ 답: $ab =$ _____

3. $\frac{2^{40} - 2^{35} - 2^5 + 1}{2^{35} - 1}$ 의 값을 구하여라.

 답: _____

4. $\frac{10^{85}}{10^{15} + 10^5} = k \times 10^n$ (단, $0 < k < 10$, n 은 자연수)로 나타낼 때, n 의 값을 구하면?

- ① 72 ② 71 ③ 70 ④ 69 ⑤ 68

5. A 를 B 로 나눈 몫을 Q , 나머지를 R 라 하고, Q 를 B' 으로 나눈 몫은 Q' , 나머지는 R' 이라 한다. A 를 BB' 으로 나눈 나머지는? (단, 모든 문자는 자연수이다.)

① $R + R'B$

② $R' + RB$

③ RR'

④ R

⑤ R'

6. 다항식 $f(x)$ 는 모든 실수 x 에 대하여 $f(x^2 + 1) = x^4 + 5x^2 + 3$ 을 만족시킨다. $f(x^2 - 1)$ 을 구한 것은?

- ① $x^4 + 5x^2 + 1$ ② $x^4 + x^2 - 3$ ③ $x^4 - 5x^2 + 1$
④ $x^4 + x^2 + 3$ ⑤ 답 없음

7. $x^2 - x - 1 = 0$ 일 때, $x^3 - \frac{1}{x^3}$ 의 값과 $y + \frac{1}{y} = 1$ 일 때, $\frac{y^{10} + 1}{y^2}$ 의 값은?

- ① 4, -1 ② 4, 18 ③ 8, -1 ④ 9, -1 ⑤ 4, 27

8. $a + b = 1$ 이고 $a^2 + b^2 = -1$ 일 때, $a^{2005} + b^{2005}$ 의 값은?

- ① -2 ② -1 ③ 0 ④ 1 ⑤ 2

9. 임의의 실수 x, y 에 대해서

$$y^{12} + 1 = x_0 + x_1(y - 1) + x_2(y - 1)^2 + x_3(y - 1)^3 + \cdots + x_{12}(y - 1)^{12}$$

이 성립할 때, $x_1 + x_3 + x_5 + x_7 + x_9 + x_{11}$ 의 값은?

- ① 2^{11} ② 2^{12} ③ 2^{13} ④ 3^{11} ⑤ 3^{12}

10. x 의 다항식 $f(x)$ 가 임의의 실수 u, v 에 대하여 $f(u)f(v) = f(u+v) + f(u-v)$ 가 성립할 때, $f(3)$ 의 값은? (단, $f(1) = 1$ 이라고 한다.)

- ① -1 ② 2 ③ -2 ④ 1 ⑤ 5

11. $f(x) = x^2 + a$ 에 대하여 $f(x^2)$ 은 $f(x)$ 로 나누어 떨어진다. 이 때, $f(0)$ 를 구하면? (단, $a \neq 0$)

- ① 2 ② -2 ③ 0 ④ 1 ⑤ -1

12. n 이 자연수일 때, x 의 정식 $x^n(x^2 + ax + b)$ 를 $(x - 3)^2$ 으로 나누었을 때의 나머지가 $3^n(x - 3)$ 이 될 때, $a + b$ 의 값은?

- ① -1 ② 1 ③ -2 ④ 2 ⑤ 3

13. x^{100} 을 $(x+1)^2$ 으로 나누었을 때, 나머지는?

- ① $100x+101$ ② $100x-99$ ③ $-100x-99$
④ $-99x-98$ ⑤ $99x+100$

14. 다항식 x^6 을 $x + \frac{1}{2}$ 로 나눌 때의 몫을 $Q(x)$, 나머지를 R 라 할 때, $Q(x)$ 를 $x + \frac{1}{2}$ 로 나눌 때의 나머지는?

- ① $\frac{1}{64}$ ② $-\frac{1}{32}$ ③ $\frac{3}{32}$ ④ $-\frac{3}{16}$ ⑤ $\frac{1}{16}$

15. 두 다항식 $f(x), g(x)$ 에 대하여 $f(x)+g(x)$ 는 $x+2$ 로 나누어 떨어지고, $f(x) - g(x)$ 를 $x + 2$ 로 나누었을 때의 나머지는 4이다. [보기]의 다항식 중 $x + 2$ 로 나누어 떨어지는 것을 모두 고르면?

보기

㉠ $x + f(x)$

㉡ $x^2 + f(x)g(x)$

㉢ $f(g(x)) - x$

① ㉠

② ㉡

③ ㉠, ㉡

④ ㉡, ㉢

⑤ ㉠, ㉡, ㉢

16. 함수 $f(n) = 1 \times 2 \times 3 \times \cdots \times n$ 으로 정의할 때, $f(1) + f(2) + f(3) + \cdots + f(2007)$ 을 10으로 나눈 나머지는?

- ① 1 ② 2 ③ 3 ④ 4 ⑤ 5

17. x^3 의 계수가 1인 삼차다항식 $f(x)$ 에 대하여 $f(1) = 1$, $f(2) = 2$, $f(3) = 3$ 이 성립한다. 이 때, $f(x)$ 를 $x-4$ 로 나눈 나머지는?

- ① 9 ② 10 ③ 11 ④ 12 ⑤ 13

18. 자연수 n 에 대하여 $i(1+i)^n$ 이 양의 실수일 때, 다음 중 n 의 값이 될 수 있는 것은?

- ① 18 ② 19 ③ 20 ④ 21 ⑤ 22

19. 서로 다른 두 복소수 x, y 가 $x^2 - y = i$, $y^2 - x = i$ 를 만족할 때, $x^3 + y^3$ 의 값을 구하시오. (단, $i = \sqrt{-1}$)

▶ 답: _____

20. 방정식 $ax^2 + ibx + c = 0$ 에 대하여 다음 설명 중 타당한 것은?

- ① z 가 주어진 방정식의 근이면 \bar{z} 도 주어진 방정식의 근이다.
- ② z 가 주어진 방정식의 근이면 iz 도 주어진 방정식의 근이다.
- ③ z 가 주어진 방정식의 근이면 iz 는 $ax^2 + bx + c = 0$ 의 근이다.
- ④ z 가 주어진 방정식의 근이면 $-\bar{z}$ 도 주어진 방정식의 근이다.
- ⑤ z 가 주어진 방정식의 근이면 $-iz$ 는 $ax^2 + bx + c = 0$ 의 근이다.

21. 복소수 z 가 $z^2 = \bar{z}$ 일 때, z 이 될 수 있는 수의 개수를 구하면? (단, \bar{z} 는 z 의 켈레복소수이다.)

① 2

② 4

③ 6

④ 8

⑤ 무수히 많다.

22. $x^3 - 3x + 2 = 0$ 의 한 근이 a 이고, $x^2 - ax + 1 = 0$ 의 두 근이 b, c 일 때, $b^3 + c^3$ 의 값은?

- ① -1 ② 1 ③ -2 ④ 27 ⑤ 0

23. 계수가 실수인 이차방정식 $ax^2 + bx + c = 0$ 의 해를 p, q ($-1 < p < 0 < q < 1$)라 하자. 이차방정식 $cx^2 - bx + a = 0$ 의 해를 r, s ($r < s$)라 할 때, p, q, r, s 의 대소 관계를 바르게 나타낸 것은?

- ① $p < q < r < s$
- ② $r < s < p < q$
- ③ $p < r < s < q$
- ④ $r < p < q < s$
- ⑤ 이 조건만으로는 알 수 없다.

24. 실수를 계수로 갖는 이차방정식 $x^2 - (m-1)x + (m+1) = 0$ 이 허근 α 를 갖고, α^3 이 실수일 때, m 의 값은?

① 0

② 1

③ 3

④ 0, 3

⑤ 0, 1, 3

25. x 에 대한 방정식 $x^2 - 2px + p + 2 = 0$ 의 모든 근의 실수부가 음이 되도록 하는 실수 p 의 값의 범위는?

- ① $-2 < p < 0$ ② $-2 \leq p < 0$ ③ $-2 < p \leq 0$
④ $-2 \leq p \leq 0$ ⑤ $0 \leq p < 2$

26. 사차방정식 $x^4 - ax^2 + (a + 1) = 0$ 이 서로 다른 두 개의 실근과 두 개의 허근을 갖기 위한 실수 a 의 범위는?

① $a < -1$

② $a > 1$

③ $-1 < a < 2(1 - \sqrt{2})$

④ $1 < a < 2(1 + \sqrt{2})$

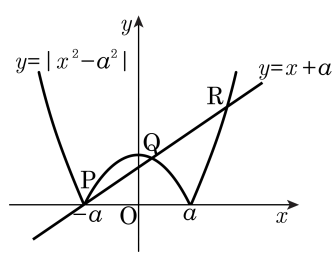
⑤ $2(1 - \sqrt{2}) < a < 2(1 + \sqrt{2})$

27. 포물선 $y = x^2 - 7x + 10$ 이 직선 $y = 2x + k$ 에 의하여 잘려지는 선분의 길이가 5 일 때 상수 k 의 값은?

- ① -9 ② -6 ③ 0 ④ 6 ⑤ 9

28. 다음 그림과 같이 함수 $y = |x^2 - a^2|$ 의 그래프와 직선 $y = x + a$ 가 세 점, P, Q, R에서 만난다. $PQ \cdot QR = 12$ 일 때, 양수 a 의 값은?

- ① $\frac{1}{2}$ ② 1 ③ $\frac{3}{2}$
 ④ 2 ⑤ $\frac{5}{2}$



29. 함수 f 가 다음 세 조건을 만족한다.

- | |
|---|
| (가) 모든 실수 x 에 대하여 $f(-x) = -f(x)$
(나) $x \geq 0$ 일 때, $f(x) = f(x+2)$
(다) $0 \leq x \leq 2$ 일 때, $f(x) = 1 - x-1 $ |
|---|

이 때, 함수 $y = f(x)$ 의 그래프와 직선 $y = ax$ 의 교점의 개수가 7 이기 위한 상수 a 의 값의 범위를 구하면?

- ① $-\frac{1}{4} < a < \frac{1}{4}$ ② $0 < a < 2$ ③ $\frac{1}{2} < a < \frac{3}{4}$
④ $\frac{1}{5} < a < \frac{1}{3}$ ⑤ $\frac{2}{3} < a < 3$

30. x 에 관한 이차방정식 $x^2 - 4(a-1)x + a - 2b = 0$ 이 중근을 가질 때, b 의 최댓값을 구하여라.

▶ 답: _____

31. $2x+y=a+1$, $x+2y=5(a-2)$ 를 만족하는 x, y 에 대하여 x^2+y^2 의 최솟값을 구하여라.

▶ 답: _____

32. 이차함수 $y = -x^2 + 2mx + m$ 의 최댓값을 M 이라 할 때, M 의 최솟값은?

- ① $-\frac{1}{2}$ ② $-\frac{1}{4}$ ③ $\frac{1}{4}$ ④ $\frac{1}{2}$ ⑤ $\frac{1}{8}$

33. 이차함수 $y = ax^2 + bx + c$ 는 $x = 2$ 에서 최댓값 3 을 갖고 제2 사분면을 지나지 않는다고 할 때, a 의 값의 범위는?

① $a \geq -\frac{3}{4}$

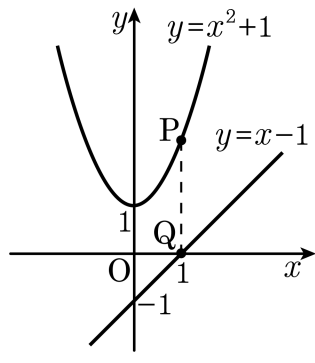
② $a \leq -\frac{3}{4}$

③ $a \leq \frac{3}{4}$

④ $a \leq 3$

⑤ $a \geq -3$

34. 포물선 $y = x^2 + 1$ 위의 한 점 P 에서 y 축에 평행인 직선을 그어 직선 $y = x - 1$ 과 만나는 점을 Q 라 할 때 PQ 의 최솟값을 구하여라.



▶ 답: _____

35. $-1 \leq x \leq 1$ 에서 함수 $y = (x^2 + 2x)^2 - 4(x^2 + 2x) + 2$ 의 최댓값과 최솟값의 합은?

- ① 1 ② 3 ③ 5 ④ 7 ⑤ 9