

1. 다음 중 이차방정식인 것은?

① $2x^2 = 2(x^2 - 3)^2$

② $x^2 = -2x - 1$

③ $(x-3)^2 = (3-x)^2$

④ $x(x-4) = x^2 - 4$

⑤ $x - 4 = 5x$

해설

② 모든 항을 좌변으로 이항하면 $x^2 + 2x + 1 = 0$

2. 다음 중 []의 수가 주어진 방정식의 해가 되는 것은?

① $x^2 - 2x + 1 = 0$ [2]

② $-x^2 + 4x + 4 = 0$ [1]

③ $x^2 - 4 = 0$ [3]

④ $x^2 - 6x + 9 = 0$ [2]

⑤ $x^2 - x - 20 = 0$ [5]

해설

5 를 이차방정식 $x^2 - x - 20 = 0$ 에 대입시키면 등식을 만족시킨다.

3. $x^2 + 2x - 63 = 0$ 의 해를 구하여라.

▶ 답 :

▶ 답 :

▷ 정답 : $x = -9$

▷ 정답 : $x = 7$

해설

$$x^2 + 2x - 63 = (x + 9)(x - 7) = 0$$

$$\therefore x = -9 \text{ 또는 } x = 7$$

4. $x^2 - 3x - 10 = 0$ 의 두 근 중 큰 근이 $x^2 + 2x + k = 0$ 의 근일 때, k 의 값을 구하여라.

▶ 답 :

▷ 정답 : -35

해설

$$x^2 - 3x - 10 = 0, (x - 5)(x + 2) = 0,$$

$$x = 5 \text{ 또는 } x = -2$$

큰 근인 5가 $x^2 + 2x + k = 0$ 의 근이므로 $25 + 10 + k = 0$

$$\therefore k = -35$$

5. 이차방정식 $2(x-2)^2 - 18 = 0$ 의 해를 구하여라.

▶ 답:

▶ 답:

▷ 정답: $x = 5$

▷ 정답: $x = -1$

해설

$$2(x-2)^2 = 18$$

$$(x-2)^2 = 9$$

$$x-2 = \pm 3$$

$$\therefore x = 5 \text{ 또는 } x = -1$$

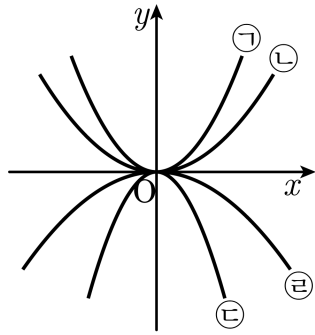
6. 계수가 유리수인 이차방정식, $x^2 - 6x + a = 0$ 의 한 근이 $3 - \sqrt{2}$ 일 때, a 의 값은?

- ① 3 ② 4 ③ 5 ④ 6 ⑤ 7

해설

다른 한 근이 $3 + \sqrt{2}$ 이므로
두 근의 곱 $(3 + \sqrt{2})(3 - \sqrt{2}) = a$
 $\therefore a = 7$

7. 다음 그림은 $y = ax^2$ 의 그래프이다. a 의 값이 가장 작은 것을 찾아라.



▶ 답:

▷ 정답: ㉣

해설

$y = ax^2$ 의 그래프에서 $a > 0$ 이면 아래로 볼록하고, $a < 0$ 이면 위로 볼록하다.

a 의 절댓값이 클수록 폭이 좁다. 따라서, a 의 값이 가장 작은 것은 위로 볼록하면서 폭이 가장 좁은 그래프이다.

8. $y = k(k+1)x^2 + 3x - 1$ 이 x 에 관한 이차함수일 때, 다음 중 상수 k 의 값이 될 수 없는 것을 모두 고르면?

- ① -2 ② -1 ③ 0 ④ 1 ⑤ 2

해설

이차함수는 $y = ax^2 + bx + c$ 의 형태에서 $a \neq 0$ 이어야 하므로 $k(k+1) \neq 0$ 이어야 한다. 따라서 $k \neq 0, k \neq -1$ 이다.

9. 이차함수 $y = x^2 - 4x - 7$ 의 최솟값을 구하여라.

▶ 답:

▷ 정답: -11

해설

$$\begin{aligned} y &= x^2 - 4x - 7 \\ &= (x-2)^2 - 11 \\ x &= 2 \text{ 일 때, 최솟값 } -11 \text{ 을 갖는다.} \end{aligned}$$

10. 이차방정식 $2x^2 - 6x + 1 = 0$ 의 두 근을 α, β 라고 할 때, $(\alpha + \beta)^2 = A$, $(\alpha - \beta)^2 = B$ 이다. $A + B$ 의 값을 구하여라.

▶ 답 :

▷ 정답 : 16

해설

근과 계수의 관계에 의하여

$\alpha + \beta = 3$, $\alpha\beta = \frac{1}{2}$ 이므로, $(\alpha + \beta)^2 = A = 9$ 이다.

곱셈 공식에서

$(\alpha - \beta)^2 = (\alpha + \beta)^2 - 4\alpha\beta$ 이므로

$(\alpha - \beta)^2 = (3)^2 - 4 \times \left(\frac{1}{2}\right) = 7$

$B = 7$ 이다.

따라서 $A + B = 9 + 7 = 16$ 이다.

11. 이차방정식 $x^2 - 8x + m = 0$ 의 한 근이 다른 근의 3 배일 때, 상수 m 의 값은?

- ① -24 ② -12 ③ 12 ④ 24 ⑤ 48

해설

이차방정식의 근을 $\alpha, 3\alpha$ 라 하면,

$$\alpha + 3\alpha = 8 \text{ 이므로 } \alpha = 2$$

$$\alpha \times 3\alpha = 3\alpha^2 = m$$

$$\therefore m = 12$$

12. 실수 a, b 에 대하여 연산 $*$ 를 $a * b = ab + a$ 라고 할 때, $(x + 1) * (2x - 3) = 6$ 을 만족하는 양의 실수 x 의 값은?

- ① 1 ② 2 ③ 3 ④ 4 ⑤ 5

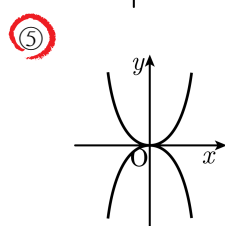
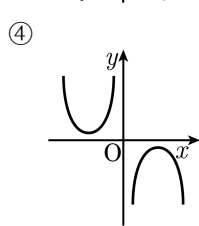
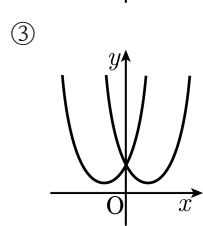
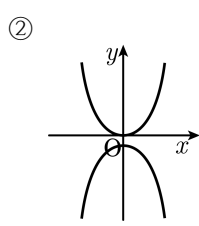
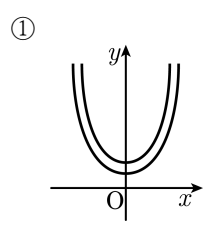
해설

$$(x + 1) * (2x - 3) = (x + 1)(2x - 3) + x + 1 = 6$$

$$2x^2 - 2 = 6, x^2 = 4$$

따라서 양의 실수 x 는 2이다.

13. 다음 중 두 그래프가 x 축에 대하여 서로 대칭인 것은?



해설

그래프를 x 축을 기준으로 반대방향으로 그린 것이다.

14. 이차함수 $y = 2x^2$ 의 그래프를 y 축의 방향으로 3 만큼 평행이동시켰을 때 꼭짓점의 좌표는?

① (0, 0)

② (0, -2)

③ (3, 0)

④ (0, 3)

⑤ (-2, 0)

해설

$y = 2x^2$ 의 그래프를 y 축의 방향으로 3 만큼 평행이동시켰으므로 $y = 2x^2 + 3$ 이다.
따라서 꼭짓점의 좌표는 (0, 3) 이다.

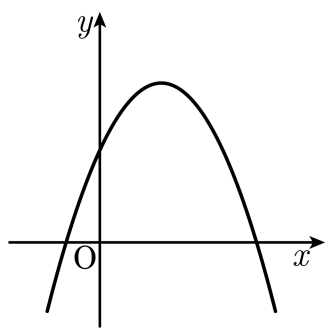
15. 점 (2, 5) 는 이차함수 $y = 2x^2 + q$ 위의 점일 때, 이 포물선의 꼭짓점의 좌표는?

- ① (-3, 0) ② (0, 3) ③ (0, -3)
④ (3, 0) ⑤ (-3, 3)

해설

$y = 2x^2 + q$ 의 그래프가 점 (2, 5) 를 지나므로
 $5 = 2(2)^2 + q \therefore q = -3$
따라서 꼭짓점의 좌표는 (0, -3) 이다.

16. 다음 이차함수 $y = a(x + p)^2 + q$ 의 그래프에서 다음 \square 에 알맞은 부등호를 써넣어라.



$apq \square 0$

▶ 답:

▷ 정답: >

해설

위로 볼록하므로 $a < 0$, 꼭짓점 $(-p, q)$ 가 제1 사분면에 있으므로 $p < 0, q > 0$ 이다.
따라서 $apq > 0$ 이다.

17. 이차함수 $y = 5x^2 + ax + 8$ 의 그래프의 축의 방정식이 $x = 1$ 일 때, 꼭짓점의 y 좌표를 구하면?

- ① 1 ② 2 ③ 3 ④ 4 ⑤ 5

해설

$y = 5x^2 + ax + 8$ 의 축이 $x = 1$ 이므로

$$y = 5(x-1)^2 + q$$

$$y = 5x^2 + ax + 8$$

$$= 5(x-1)^2 + q$$

$$= 5x^2 - 10x + 5 + q$$

$$5 + q = 8, q = 3 \text{ 이다.}$$

따라서 식 $y = 5(x-1)^2 + 3$ 의 꼭짓점은 $(1, 3)$ 이다.

18. 다음 두 식을 만족하는 정수 a, b 의 합을 구하면?

$$\begin{cases} 3(a+b)^2 + (a+b) = 14 \\ 2(a-b)^2 - 9(a-b) = 18 \end{cases}$$

- ① 1 ② 2 ③ 3 ④ 4 ⑤ 5

해설

$a+b=A, a-b=B$ 라고 하면

$$3A^2 + A = 14$$

$$3A^2 + A - 14 = 0$$

$$(A-2)(3A+7) = 0$$

a, b 는 정수이므로 $a+b=2 \cdots \text{㉠}$

$$2B^2 - 9B = 18$$

$$2B^2 - 9B - 18 = 0$$

$$(2B+3)(B-6) = 0$$

a, b 는 정수이므로 $a-b=6 \cdots \text{㉡}$

㉠ + ㉡ 에서 $2a = 8$ 이다.

따라서 $a = 4, b = -2$ 이다.

$$\therefore a+b = 4 + (-2) = 2$$

19. 다음 이차방정식 $x^2 - 8x + k = 0$ 에 대한 설명이다. 다음 보기 중 옳은 것을 찾아 기호로 써라.

보기

- ㉠ $k = 15$ 이면 서로 다른 두 근을 갖는다.
- ㉡ $k = 16$ 이면 중근 $x = -4$ 를 갖는다.
- ㉢ $k > 16$ 이면 근을 갖는다.

▶ 답:

▷ 정답: ㉠

해설

㉠ $k = 15$ 일 때, $\frac{D}{4} = 16 - 15 > 0 \therefore$ 근은 2 개

㉡ $k = 16$ 일 때,
 $x^2 - 8x + 16 = 0, (x - 4)^2 = 0$
 $\therefore x = 4$

㉢ $\frac{D}{4} = 16 - k$ 에서 $k > 16$ 이면 $16 - k < 0$ 에서 근은 없다.

20. 이차방정식 $x^2 + ax + b = 0$ 의 해가 $-\frac{3}{4}, \frac{1}{2}$ 일 때, $ax^2 + bx + 1 = 0$ 의 두 근의 합을 구하여라.

▶ 답:

▷ 정답: $\frac{3}{2}$

해설

근과 계수의 관계로부터

$$-a = -\frac{3}{4} + \frac{1}{2}, a = \frac{1}{4}$$

$$b = -\frac{3}{4} \times \frac{1}{2} = -\frac{3}{8}$$

$ax^2 + bx + 1 = 0$ 에 $a = \frac{1}{4}, b = -\frac{3}{8}$ 대입하면

$$\frac{1}{4}x^2 - \frac{3}{8}x + 1 = 0$$

따라서 두 근의 합은 $-\frac{\left(-\frac{3}{8}\right)}{\frac{1}{4}} = \frac{3}{2}$ 이다.

21. 연속하는 3개의 양의 홀수를 제곱하여 더한 것이 251 일 때, 이 연속하는 세 홀수를 구하여라.

▶ 답 :

▶ 답 :

▶ 답 :

▷ 정답 : 7

▷ 정답 : 9

▷ 정답 : 11

해설

연속하는 세 홀수를 $x-2$, x , $x+2$ 라고 하면,
 $(x-2)^2 + x^2 + (x+2)^2 = 251$
 $3x^2 + 8 = 251, x = \pm 9, x > 0$ 이므로 $x = 9$ 이다.
 \therefore 연속하는 세 홀수 : 7, 9, 11

22. 이차함수 $y = -\frac{1}{2}x^2 + 2x + m - 7$ 이 x 축과 한 점에서 만날 때, $\frac{1}{m}$ 의 값은?

- ① -5 ② $-\frac{1}{5}$ ③ $-\frac{1}{2}$ ④ $\frac{1}{5}$ ⑤ 5

해설

$$y = -\frac{1}{2}x^2 + 2x + m - 7 = -\frac{1}{2}(x-2)^2 + m - 5 \text{ 이므로}$$

꼭짓점의 좌표는 $(2, m-5)$ 이다.

x 축과 한 점에서 만나므로 $m-5=0$

$$\therefore m=5, \frac{1}{m} = \frac{1}{5}$$

23. 이차함수 $y = \frac{1}{2}x^2 - 2x + m + 10$ 의 그래프를 x 축의 방향으로 1 만큼, y 축의 방향으로 3 만큼 평행이동하였더니 최솟값이 5 가 되었다. 이때, 상수 m 의 값을 구하면?

- ① -16 ② -10 ③ -6 ④ 2 ⑤ 8

해설

$$\begin{aligned}y &= \frac{1}{2}x^2 - 2x + m + 10 \\&= \frac{1}{2}(x^2 - 4x + 4 - 4) + m + 10 \\&= \frac{1}{2}(x - 2)^2 + 8 + m\end{aligned}$$

x 축의 방향으로 1 만큼, y 축의 방향으로 3 만큼 평행이동한 식은

$$y = \frac{1}{2}(x - 2 - 1)^2 + 8 + m + 3 = \frac{1}{2}(x - 3)^2 + 11 + m$$

최솟값이 5 이므로 $11 + m = 5$ 에서 $m = -6$ 이다.

24. 합이 28 인 두 자연수의 곱의 최댓값을 구하면?

- ① 100 ② 121 ③ 144 ④ 169 ⑤ 196

해설

한 자연수를 x 라 하면, 나머지는 $28 - x$ 이다.

두 자연수의 곱은 $x(28 - x)$ 이다.

$$x(28 - x) = -x^2 + 28x = -(x - 14)^2 + 196$$

25. 둘레의 길이가 28cm 인 직사각형에서 넓이를 최대가 되게 하려면 가로와 세로의 길이를 각각 얼마로 하면 되겠는가?

- ① 가로 6 cm, 세로 8 cm ② 가로 7 cm, 세로 7 cm
③ 가로 8 cm, 세로 9 cm ④ 가로 8 cm, 세로 8 cm
⑤ 가로 7 cm, 세로 9 cm

해설

가로의 길이를 x cm, 세로의 길이를 $(14 - x)$ cm, 넓이를 y cm²

라 하면

$$\begin{aligned}y &= x(14 - x) \\ &= -x^2 + 14x \\ &= -(x^2 - 14x + 49 - 49) \\ &= -(x - 7)^2 + 49\end{aligned}$$

따라서 $x = 7$, 즉 가로 7 cm, 세로 7 cm 일 때 최댓값 49 cm² 를 가진다